



инструкция для пользователя

Оглавление

Стр. 3

Вступление

Доступ к Autochartist

Стр. 4

Интерфейс Autochartist

Поисковая панель

Стр. 5

Интерфейс Autochartist (продолжение)

Панель результатов – завершенные фигуры

Панель результатов – формирующиеся фигуры

Дисплей для фигур

Панель предупреждений

Стр. 6

Создаем и редактируем поисковой запрос

Название поиска

Группа

Стр. 7

Группа (продолжение)

Направление

Стр. 8

Изменение тренда

Минимальная длина фигуры

Показатели качества

Стр. 9

Показатели качества фигуры на графике

Стр. 10

Показатели качества Фибоначчи

Типы фигур

Стр. 11

Типы фигур (продолжение)

Фигуры

Фигуры Фибоначчи

Стр. 12

Результаты по фигурам

Разница между формирующимися и завершенными фигурами

Стр. 13

Разница между формирующимися и завершенными фигурами (продолжение)

Поддержка

Вступление

Autochartist – это инструмент для определения фигур, который сканирует различные рынки и инструментальные типы в поисках известных фигур, таких как треугольники, клинья, голова и плечи и каналы.

Корректировки, продления Фибоначчи, фигуры ABCD, Gartley и бабочки также определяются Autochartist в течение торгового дня.

Фигуры предоставляются вам в режиме реального времени через веб-интерфейс. Это руководство предоставляет обзор по использованию данного интерфейса.

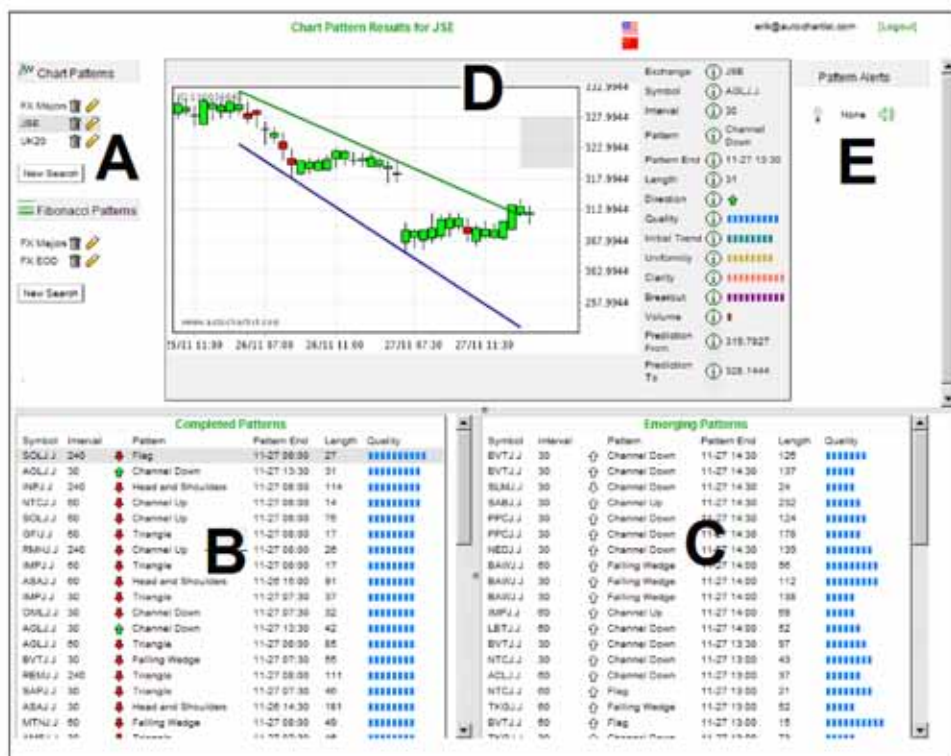
Доступ к Autochartist

Чтобы получить доступ к Autochartist щелкните по кнопке Tools (инструменты) в верхнем правом углу платформы, и выберите услугу из меню. Вы автоматически войдете в веб-интерфейс Autochartist, который откроется в отдельном окне.

Интерфейс Autochartist

Когда вы в первый раз зайдете в Autochartist, приложение выведет на экран информацию, заложенную по умолчанию.

Веб интерфейс состоит из пяти частей:



A – Поисковая панель

B – Панель результатов – завершённые фигуры

C – Панель результатов – формирующиеся фигуры

D – Дисплей для фигур

E – Панель предупреждений

Поисковая панель (A)

Поисковая панель содержит поиск по умолчанию. Это основывается на инструментах, которые вы можете использовать при входе в Autochartist в первый раз. Поисковой запрос содержит ряд определяемых вами критериев, и определяет:

- Где искать фигуры, выбор происходит из запрограммированного списка групп (символы сгруппированы, например, по типу обмена или инструмента).
- Какой тип фигур искать.
- Другие критерии, которые могут помочь *отфильтровать* результаты.

Все поисковые запросы перечислены в поисковой панели. Тем не менее, информация, указанная в панели результатов, касается только выделенных запросов.

Существующий запрос можно отредактировать, нажав на иконку с карандашом (✎), или удалить, нажав на иконку с мусорной корзиной (🗑). Пожалуйста, ознакомьтесь с разделом «создаем и редактируем поиск» ниже для получения дополнительной информации по этому вопросу.

Панель результатов – завершенные фигуры (B)

На этой панели демонстрируются все завершенные фигуры согласно заданным параметрам (выделенные в поисковой панели A). Фигура считается завершенной, когда цены прорвались через определенный уровень поддержки или сопротивления. Фигура Фибоначчи считается завершенной, когда ее последняя поворотная точка соответствует предварительно установленным критериям фигуры.

Результаты показываются в хронологическом порядке по умолчанию, но вы также можете отсортировать результаты, нажав на любой заголовок колонки.

Панель результатов – формирующиеся фигуры (C)

На этой панели демонстрируются все формирующиеся фигуры согласно заданным параметрам (выделенные в поисковой панели A). Фигура считается формирующейся, если она еще не выполнила критерии, делающие ее завершенной. Эти фигуры являются полезными ранними индикаторами потенциальных возможностей для трейда.

Результаты показываются в хронологическом порядке по умолчанию, но вы также можете отсортировать результаты, нажав на любой заголовок колонки.

Ознакомьтесь с разделом «разница между формирующимися и завершенными фигурами» для получения более подробной информации.

Дисплей для фигур (D)

Ценовой график и фигуры, демонстрируемые на этой панели, отражают результат, выбранный на одной из панелей результатов (B или C).

Колонки справа графика цен содержат дополнительную информацию о фигуре, такую как время, когда фигура была найдена, качество, длина фигуры и прогнозируемая область. Для получения более подробной информации ознакомьтесь с разделом «результаты по фигуре».

Панель предупреждений (E)

Эта панель предоставляет список предупреждений о новых фигурах по мере их определения. Она содержит все ваши поисковые запросы, включая те, что в данный момент не просматриваются.

Когда новые фигуры найдены, загорается иконка с лампочкой, и под ней появляется список поисковых запросов, содержащий новые фигуры. Когда вы нажмете на предупреждение, вас перенаправят к выбранному результату поиска. Периодически список предупреждений чистится – по мере поступления автоматических обновлений.

Механизм предупреждений также включает аудио сигнал, который можно активировать, чтобы быть в курсе событий даже в том случае, если окошко программы Autochartist на данный момент свернуто. Для включения и выключения звукового сигнала нажмите на иконке с колонкой (🔊) рядом с лампочкой.

Создаем и редактируем поисковой запрос

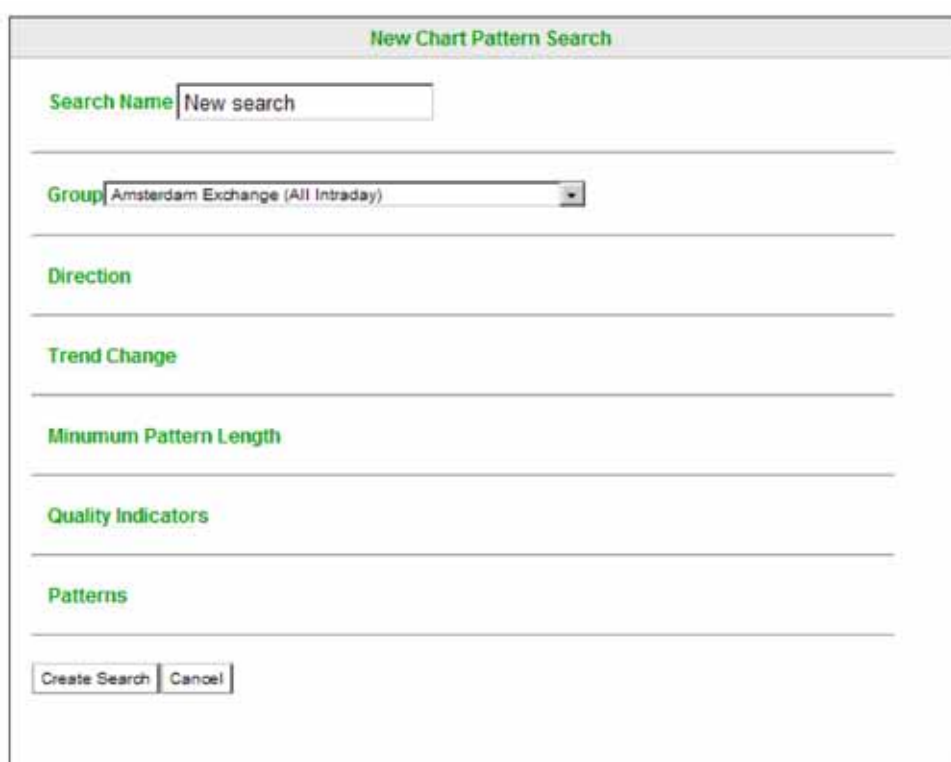
Поисковой запрос – это набор определяемых вами критериев, на основе которого на рынке ищутся фигуры.

Каждый новый поиск делается специально либо для фигур на графике, либо для фигур Фибоначчи.

Для создания нового поискового запроса нажмите на кнопку «новый поисковой запрос» на панели поиска (см. выше) под соответствующим названием фигуры. Откроется отдельное окно, в котором вы задаете параметры поиска.

Вы создаете поисковой запрос, выбирая ряд критериев из предоставляемого списка.

Поисковое окно организовано как «аккордеон»: дополнительная информация о подсекциях скрыта, пока вы не выберете эту секцию. Ниже приведено описание каждого раздела



Название поиска

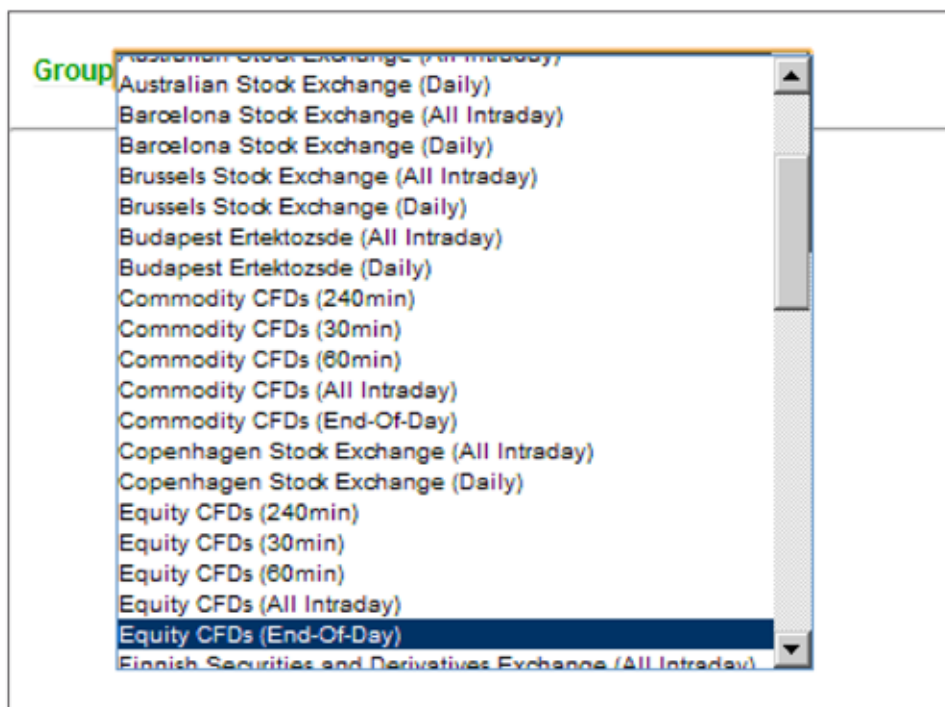
Первый раздел поискового окна не имеет скрытых параметров. Он состоит из текстового поля, в которое вы вводите название поискового запроса. Необходимо дать значимое имя, как если бы вы давали описание файлу важного документа при сохранении. Название поискового запроса будет указано под соответствующим заголовком фигуры на панели поиска (A).



Группа

При создании поискового запроса это поле является ключевым – оно определяет, где искать фигуры. Вы можете предпочитать определенные инструменты, которые руководят вашими трейдами, и после назначения имени поиску вам необходимо выбрать группу инструментов, которая будет фокусом для запроса.

Группа (продолжение)



Следующие группы включены, и содержат такие же символы, что и торговая площадка:

- Forex
- Stock indices
- Metals
- Shares by region

Для любого поискового запроса вам необходимо выбрать группу из выпадающего меню. Для выбора группы нажмите на ее название.

Направление

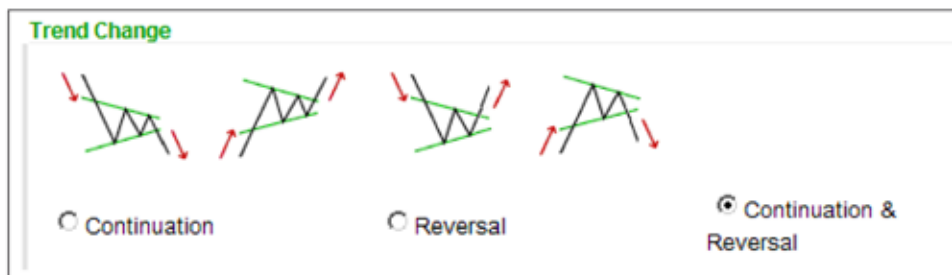
Поисковые результаты можно фильтровать в соответствии с направлением ожидаемого результата движения цен после определения фигуры. Каждая фигура обладает либо бычьим, либо медвежьим прогнозом.

Если вы заинтересованы только в определенном направлении рынка, вы можете выбрать его, отметив соответствующую кнопку.



Изменение тренда

Ожидаемое движение цен после определения фигуры пойдет либо в направлении исходного тренда, либо против него. Если движение цен после определения фигуры ожидается в направлении, соответствующем исходному тренду, мы называем эту фигуру продолжительной. Если движение идет в направлении, противоположном исходному тренду, мы говорим о развороте.

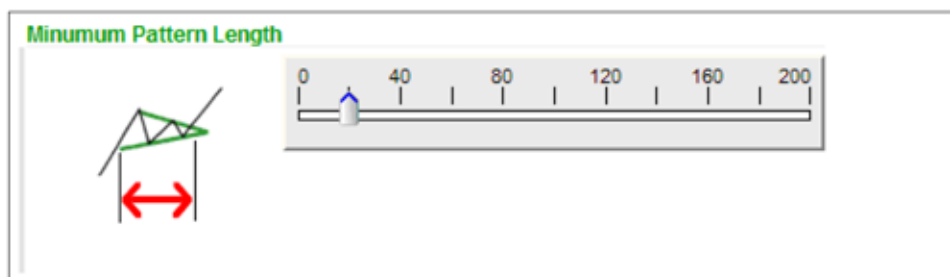


В зависимости от типа рыночной стадии (динамичный или с боковым движением) вас могут заинтересовать либо продолжительные, либо развернутые фигуры. Здесь вы можете отфильтровать результаты согласно вашим предпочтениям, отметив соответствующую кнопку.

Минимальная длина фигуры

Длина фигуры определяет количество свечей (колонок), содержащихся в фигуре. Например, фигура длиной в 30, найденная на 60-минутном графике, означает, что фигура формировалась более 30 часов.

Длинные фигуры, как правило, более качественны, поэтому вы можете принять решение убрать из выборки короткие фигуры, указав минимальную длину с помощью ползунка.



Показатели качества

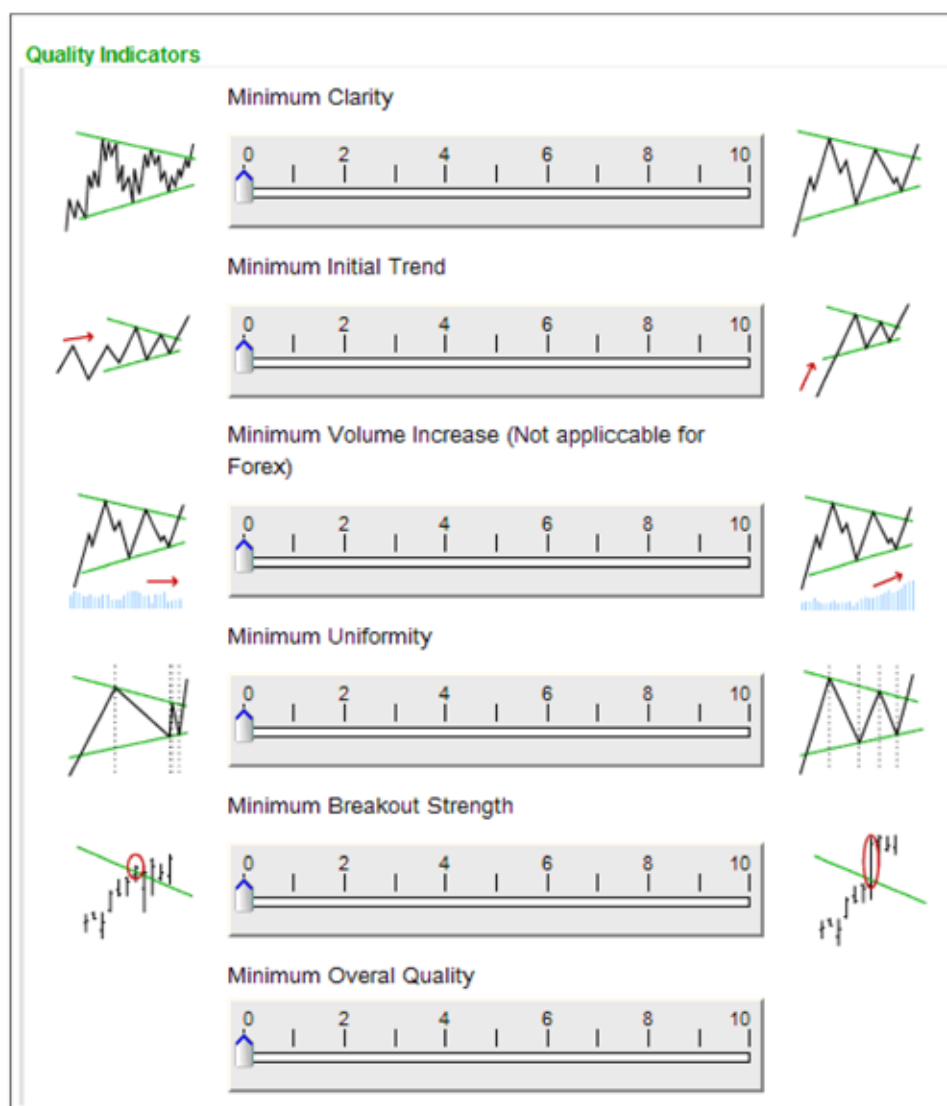
Четыре объективных критерия определяют качество фигуры на графике, и три – качество фигуры Фибоначчи.

Индикаторы качества отражают визуальную привлекательность фигуры. Высококачественная фигура внешне так же будет более приятна. Общий показатель качества говорит о средних показателях по всем индикаторам.

Качество выражается в цифрах от 0 до 10, где 10 является лучшим и 0 – худшим показателем. Используйте ползунки для определения параметров качества для вашего поиска.

Важно помнить, что настройки этого раздела определяют минимальные требования к качеству. Более низкие запросы позволят увидеть большее количество фигур. Если требования слишком высоки, ваш запрос может выдать небольшое количество результатов или никаких. По умолчанию все настройки установлены на нуле.

Показатели качества фигуры на графике:



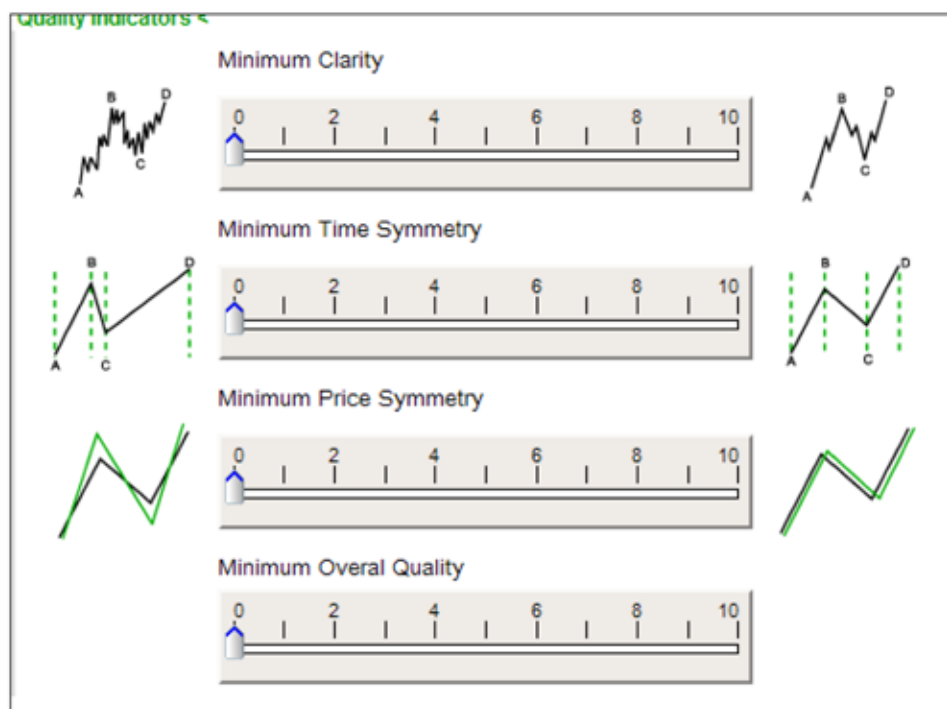
Четкость – показывает уровень «шума» на графике цен. Если в движении цен наблюдается большое количество скачков, этот показатель будет низким.

Исходный тренд – Качество тренда, предшествовавшего формированию фигуры, является хорошим мерилom визуального качества фигуры. Длительный, равномерный исходный тренд будет иметь более высокие показатели.

Однородность – если точки, касающиеся линий поддержки и сопротивления, относительно равномерно распределены на временных отрезках, у фигуры будут более высокие показатели однородности.

Сила прорыва – сила, с которой цены пробивают уровень поддержки или сопротивления, определяет прорыв предыдущего психологического уровня. Сильный прорыв подтверждает теорию, и говорит о лучших шансах достичь прогнозируемой области.

Показатели качества Фибоначчи:



Четкость – показывает уровень «шума» на графике цен. Если в движении цен наблюдается большое количество скачков, этот показатель будет низким.

Симметрия времени – степень, до которой разница во времени между поворотными точками соответствует коэффициентам Фибоначчи для ценовых уровней.

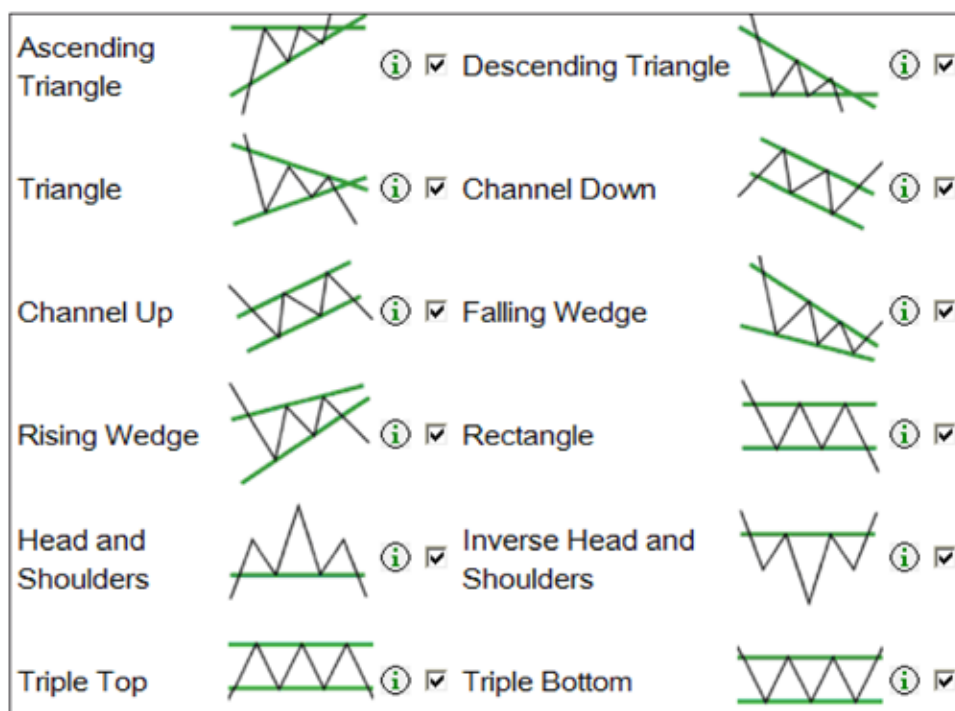
Симметрия цен – степень, до которой определенные коэффициенты соответствуют теоретическим коэффициентам Фибоначчи, с некоторыми отступлениями. Чем меньше отступление, тем выше симметрия цен.

Типы фигур

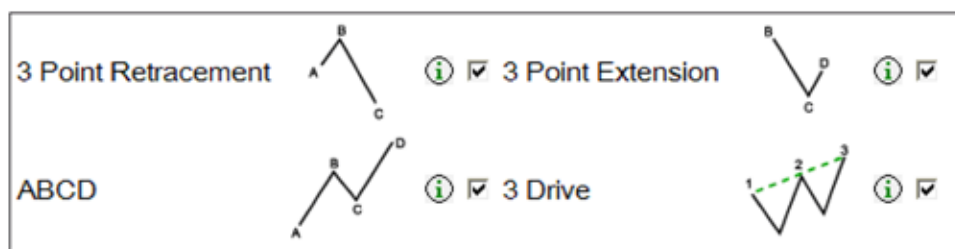
Существует 16 типов фигур на графике и 4 типа фигур Фибоначчи, которые можно включить в поисковой запрос. В этом разделе перечислены все фигуры, вместе с полем, которое можно отметить, чтобы включить их в поиск.

Помимо этого вы можете нажать на иконку информации, чтобы узнать подробнее о каждой фигуре, когда она сформируется и о чем может говорить.

Фигуры:



Фигуры Фибоначчи:



Результаты по фигурам

Дисплей фигур (см. «Дисплей фигур» (D) в разделе «Интерфейс Autochartist» выше) содержит подробную информацию об определенных характеристиках фигуры. Это полезные описания, с которыми можно ознакомиться, нажав на иконку рядом с каждой фигурой.

Символ – название инструмента, на котором была найдена фигура.

Интервал – временные рамки, в которых была определена фигура.

Фигура – описательное название типа определенной фигуры.

Окончание фигуры – дата и время, когда фигура была определена как завершенная.

Длина – количество свечей / столбцов на графике, содержащихся в фигуре.

Направление – прогнозируемое направление движения цен по завершении фигуры.

Показатели качества - (см. раздел «показатели качества» выше).

Прогноз от / до – максимальный и минимальный ценовые уровни в прогнозируемом диапазоне завершенной фигуры.

Разница между формирующимися и завершенными фигурами

Формирующиеся фигуры дают ранние предупреждения о потенциальных возможностях для трейда. Они представляют собой частично завершенные фигуры, которые по окончании будут соответствовать действующей теории. Большинство формирующихся фигур, тем не менее, не завершается, что означает, что ценовое движение перестает соответствовать фигуре.

Формирующиеся фигуры определяются при движении цен между уровнями сопротивления и поддержки, но до прорыва фигуры в ожидаемом направлении.



Разница между формирующимися и завершёнными фигурами (продолжение)

Если между уровнями поддержки и сопротивления до прорыва появится новая поворотная точка, формирующаяся фигура не будет действительна.



В формирующихся фигурах Фибоначчи уровень цен последней поворотной точки фигуры еще не был достигнут. На момент распознавания фигуры это только теоретическая возможность. Если график не совершит поворот на том же уровне, что предполагается теоретически, фигура Фибоначчи становится недействительна.

Поддержка

Для получения дополнительной информации посетите www.autochartist.com